

Village Recoleta, Vicente López y Junín
Village Caballito, Av. Rivadavia y Av. Acoyte
ArteMultiplex Belgrano, Av. Cabildo 2829

ARQUITECTURA

Películas de **KARL-HEINZ KLOPF**

PLAN (Austria/China 2011, 30 min)

A TROPICAL HOUSE (Austria/Indonesia 2015, 51 min)

Abril 16 | 16:30h | Village Recoleta

Abril 20 | 18:00h | Village Caballito

Abril 23 | 19:20h | Village Caballito

THEY (Austria/Reino Unido 2010, 35 min)

BY WAY OF DISPLAY (Austria/Taiwán 2003, 37 min)

Abril 21 | 22:30h | ArteMultiplex Belgrano

Abril 22 | 13:30h | ArteMultiplex Belgrano

STUDIO (Austria 2000, 9 min)

TOWER HOUSE (Austria/Japón 2013, 62 min)

Abril 14 | 17:00h | Village Caballito

Abril 23 | 16:30h | Village Recoleta

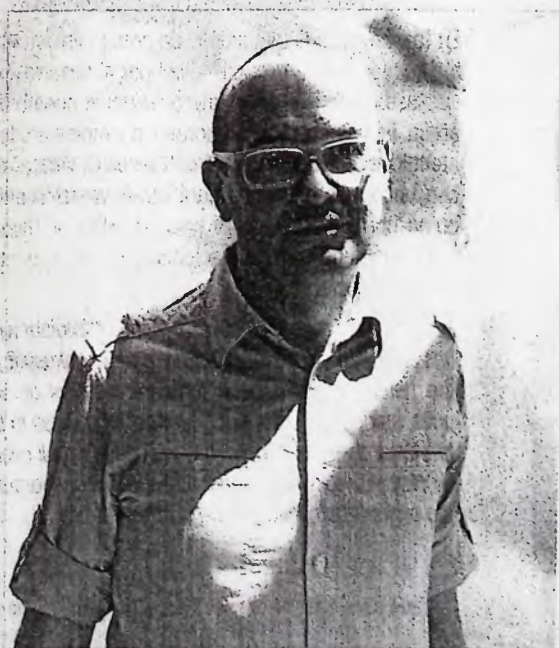
Pensar en imágenes acerca de los espacios que nos construimos para vivir parece (lo habrán notado, o lo notarán, en esta sección) una puerta abierta de par en par a la experimentación, al juego, a la libertad. Y la obra del austriaco Karl-Heinz Klopff (Linz, 1956) es la prueba –no definitiva: en construcción permanente– de ello. A Klopff lo conocimos hace algunos años con la pequeña (por duración y dimensiones de su sujeto) y gigante (por todo lo demás) *Tower House*, y descubrir ahora que esa era apenas la primera película de una serie dedicada a las casas particulares de arquitectos célebres, nos llenó de felicidad. No solo porque *A Tropical House* sea una obra maestra –que lo es–, sino porque de ese descubrimiento pasamos al de la obra previa de Klopff, dedicada íntegramente “a los ambientes construidos y las esferas urbanas”, como reza su biografía. Y vimos que no hay dos de esos films que se parezcan entre sí: los hay abstractos como *Studio*, coloridos como *By Way of Display*, humanistas y pop como *They* y minimalistas como *Plan*. Con cada película, Karl-Heinz Klopff parece borrar su libro de mapas y dibujarse nuevos caminos: un cartógrafo libertario y lúdico, que ahora les toca descubrir a ustedes. Agustín Masaedo

Thinking through images about the spaces we have built to live in seems (you may have noticed it, or you will notice it, in this section) like a wide-open door for experimentation, for playing, for freedom. And the work by Austrian Karl-Heinz Klopff (Linz, 1956) is proof –non-definite: in permanent construction– of that.

We knew Klopff from the small (in running-time as well as the dimensions of its subject) and enormous (for everything else) Tower House, and discovering that it was merely the first film in a series devoted to the homes of celebrated architects filled us with joy. Not only because A Tropical House is a masterpiece –which it is–, but also because that discovery led us to Klopff's previous work, fully devoted to “constructed environments and urban spheres,” as his biography reads. And we saw that no two of these films resemble each other: there are abstract ones like Studio, colorful ones like By Way of Display, humanist and pop ones like They and minimalist ones like Plan. With each film, Karl-Heinz Klopff seems to erase his book of maps and draw new paths: a libertarian, playful cartographer that is now your turn to discover. AM

Contacto / Contact

Karl-Heinz Klopff
 T +43 699 1070 1114
 E khk@khklopf.at
 W khklopf.at



STUDIO

Estudio

La cuenta regresiva está en marcha. La cámara se mueve a través de varios niveles de un marco arquitectónico, surgen simulaciones de paredes y pasillos, una estructura hecha de líneas negras sobre fondo blanco. Con cada nivel adicional, el trabajo de la cámara se vuelve más complejo y ofrece, como un videojuego, nuevas opciones y posibilidades. Cada tanto aparecen fragmentos de e-mails. Hablan sobre ciudades y son, a la vez, huellas transmisibles de los respectivos recorridos (laborales), del (auto)posicionamiento y de los intercambios (en red). **Rike Frank**

The countdown runs. The camera moves through various levels of an architectural framework, simulations of walls and hallways emerge, a structure made up of black lines on a white background. With each additional level, the camera work becomes more complex and offers, like a videogame, new options and possibilities. From time to time excerpts from e-mail messages appear. They tell about cities and are at the same time communicable tracks of respective (work)paths, of (self) positioning and of (network) exchanges. RF

wien
waschhausgasse

Austria, 2000 / 8' / DCP / Color & B&N

D, G: Karl-Heinz Klopff, Sigrid Kurz **E:** Karl-Heinz Klopff, Sigrid Kurz, Peter Hauenschild **DA:** Karl-Heinz Klopff **S:** Karl-Heinz Klopff, Sigrid Kurz, Wolfgang Dorninger **CP:** KlopffKurz Vienna

BY WAY OF DISPLAY

Por medio de la exhibición

En Taiwán, la venta de nueces de areca —levemente estimulantes cuando se las mastica— dio lugar al desarrollo de una nueva clase de construcción improvisada: el puesto de nueces de areca. Estos negocios temporales o simples unidades móviles, atendidos por "Bellezas de las Nueces de Areca" que se visten con uniformes ajustados para atraer a sus clientes, brotaron como hongos por todo el país. *By Way of Display* habla de este fenómeno singular haciendo foco en su contexto urbano, cultural y social.

In Taiwan, the sale of betel nuts—a mild stimulant when chewed—has spawned the development of a new makeshift building type, the betel nut stall. These temporary stores or simple mobile units, staffed by "Betel Nut Beauties" who dress in tight uniforms to attract their customers, have cropped up all over the country. By Way of Display tells about this specific phenomenon by focusing on its urban, cultural and social contexts.



Austria / Taiwán - Austria / Taiwan, 2003 / 37' / DCP
Color & B&N / Chino / Inglés - Chinese / English

D, G, F, DA, P: Karl-Heinz Klopff **E:** Karl-Heinz Klopff, Kurt Hennrich
S: Wolfgang Dorninger **M:** Radio Asia FM92.7 **CP:** KlopffKurz Vienna
I: Herg-Dah Bih, Ti-Nan Chi, Neifei Ding, Min-Jay Kang, Cheng-Shen Lin

ARQUITECTURA - KARL-HEINZ KLOPF

THEY

Ellos

Retrato de un área municipal en el norte de Liverpool, donde un parque ondulado que nadie usa reemplazó lo que alguna vez fue un barrio activo y populoso. Los vecinos del parque pelean por la solidaridad de lo que queda de sus comunidades, mientras buscan una nueva identidad y mejores condiciones de vida. *They* aborda ese tema con precisión, y también desarrolla una narración propia que lleva a un acercamiento más abstracto y transformador a la forma en que puede ser mirado este paisaje.

The portrait of a municipal area in North Liverpool, where an unused hilly park replaced what was once an active, highly populated neighborhood. The neighborhoods around the park fight for the solidarity of their remaining communities, and at the same time search for a new identity and better living conditions. They precisely addresses this issue, whilst also developing its own narration which leads to a more abstract and transformative approach to how this landscape may be viewed.

PREMIERE AMERICANA / AMERICAN PREMIERE



Austria / Reino Unido - Austria / UK, 2010
35' / DCP / Color / Inglés - English

D, G, F, DA, P: Karl-Heinz Klopff E: Tatia Skhirtladze
S: Atanas Tcholakov CP: KlopffKurz Vienna
I: Adam Byrne, Frank Green, Shirley Hann, Ann Roach, Jane Corbett

PLAN

Con una mirada única a la atmósfera de las oficinas de tres arquitectos en Beijing, *Plan* muestra primeros planos y gestos de personas inmersas en su trabajo, en estrictas condiciones espaciales y en estrecha conexión con dispositivos y programas. Las conferencias internas y discusiones con clientes son observadas en detalle mientras se desarrollan relatos en miniatura. *Plan* revela cómo una ciudad y su sociedad pueden ser imaginadas con solo mirar el ambiente de un estudio de arquitectura.

A unique insight into the atmosphere of three architects' offices in Beijing, Plan shows close ups of people and their gestures, immersed in their work in stringent spatial conditions and in tight connection with devices and programs. Internal conferences and discussions with clients are watched in detail while miniature-like narrations are developed. Plan reveals how a city and its society can be imagined through the gaze at the milieu of the architect's office.

PREMIERE INTERNACIONAL / INTERNATIONAL PREMIERE



Austria / China, 2011 / 30' / DCP / Color
Chino / Inglés - Chinese / English

D, G, F, DA, P: Karl-Heinz Klopff E: Tatia Skhirtladze
S: Atanas Tcholakov CP: KlopffKurz Vienna

* A pedido del director, la película se proyecta sin subtítulos / At the director's request the film is screened without subtitles.



TOWER HOUSE

Casa-torre

La casa que Takamitsu Azuma construyó en una parcela de veinte metros cuadrados en 1966 fue considerada, desde el momento de su creación, un símbolo de la vida moderna.

Tower House es una casa construida en 1966, en la ciudad de Tokio, por Takamitsu Azuma. En apenas veinte metros cuadrados, la construcción piensa y resuelve problemas arquitectónicos y de convivencia familiar. Está estructurada a partir de una escalera central que asciende en espiral, construida en cemento, que le da a la casa una impresión de ligereza al tiempo que funciona como núcleo a partir del cual todas las habitaciones se van posicionando unas sobre otras. Narrada por la hija de Azuma, quien vivió allí desde niña y fue testigo de los cambios de la casa y de sus alrededores, *Tower House* describe cómo el espacio que habitamos puede modificar nuestras vidas y costumbres; desde encontrar el rincón perfecto para colgar los sacos hasta saber cómo pisar los escalones para avisar que pasamos de una habitación a otra. Leandro Listorti (Catálogo Bafici '14)

The house Takamitsu Azuma built, in a 20-square-meter plot in 1966, was considered, since the moment of its creation, a symbol of modern life.

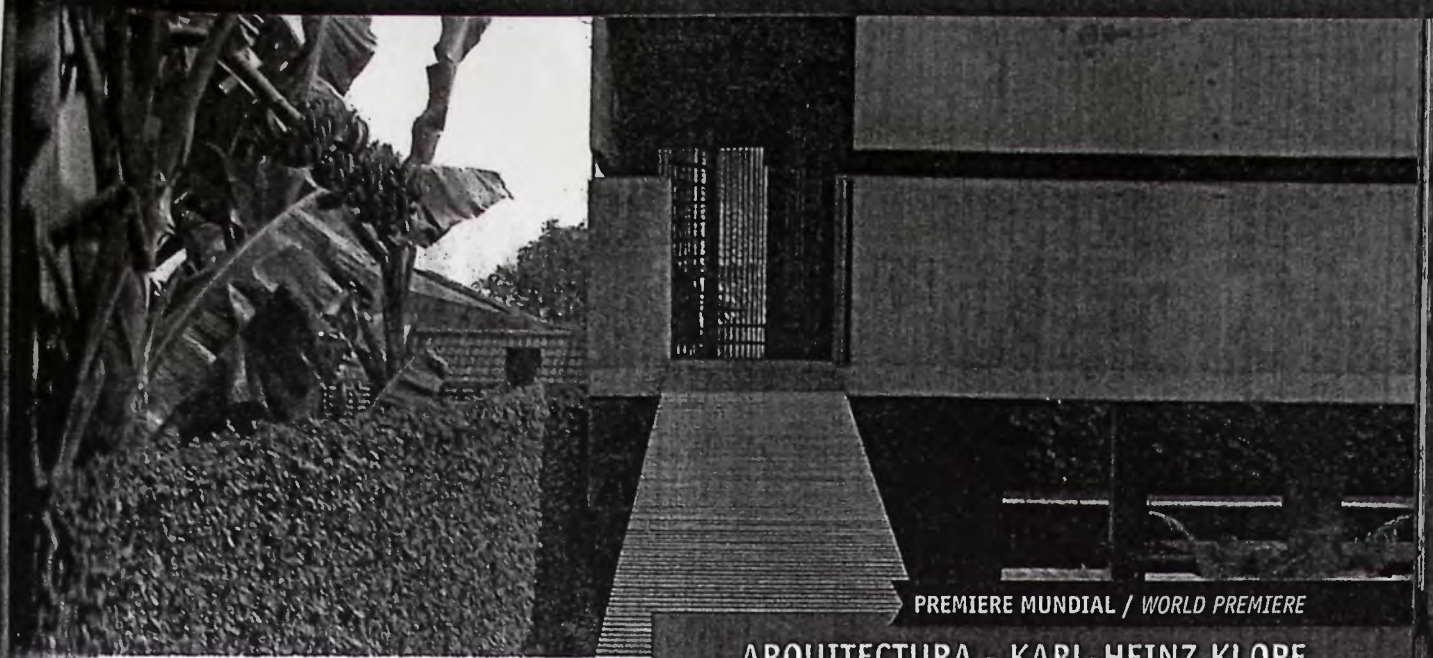
The Tower House was built by Takamitsu Azuma in the city of Tokyo in 1966. In just twenty square meters, the construction thinks about and resolves problems of architecture and family cohabitation. It's structured from a central spiral cement staircase that gives an impression of lightness at the same time it works as a core from which all the rooms are positioned on top of one another. Narrated by Azuma's daughter, who has lived there since her childhood and witnessed the changes in the house and its surroundings, Tower House describes how the space we inhabit can modify our lives and customs; from finding the perfect spot to hang the coats to knowing how to put our foot on the steps to let people know we're going from one room to another. LL (Bafici '14 Catalogue)

Austria / Japón - Austria / Japan, 2014 / 62'

DGP / Color & B&N / Japonés - Japanese

D, G, F, DA, P: Karl-Heinz Klopff E: Tatia Skhirtladze S: Nils Kirchhoff

CP: KlopffKurz Vienna I: Rie Azuma



PREMIERE MUNDIAL / WORLD PREMIERE

ARQUITECTURA - KARL-HEINZ KLOPF

A TROPICAL HOUSE

Una casa tropical

Filmada casi en su totalidad en tomas estáticas y revelando, piso tras piso, los rincones de una casa, esta es (además de la perfecta continuidad de *Tower House*) la segunda meditación cinematográfica del director acerca de una arquitectura tan específica como cautivadora.

La segunda película de la serie iniciada por *Tower House* retrata la casa que Andra Matin diseñó para vivir junto a su familia. Cómo filmarla pareciera ser la pregunta que este film responde: con la humildad de un observador que se detiene ante un objeto fascinante. La cámara adquiere su pulso mientras recorre paulatinamente la casa y revela su estructura, el modo en que la luz incide en ella o la imagen del agua en un día de tormenta. Ese mismo gesto atraviesa el film mientras los espacios se reconfiguran, dándole tanta importancia a una enorme viga de concreto como a un paraguas que puede convertirse en un techo transportable. Si existiese algo parecido a poder habitar un lugar a la distancia, eso describiría la experiencia que nos brinda esta película. Magdalena Arau

*Almost entirely shot in still shots and revealing the corners of a house floor by floor, this is the filmmaker's second meditation (and a perfect continuation to *Tower House*) about a particular architecture, as specific as it is captivating.*

*The second film in the series started by *Tower House* portrays the house Andra Matin designed to live with his family. How to shoot it seems to be the question this film answers: with the humility of an observer that stops in front of a fascinating object. The camera acquires its firmness while gradually walking around the house, and reveals its structure, the way the light impacts on it or the image of water on a stormy day. That very gesture is present throughout the entire film, and the space re-configure themselves, making an enormous concrete beam and an umbrella that can transform itself into a transportable roof equally important. If it were possible to inhabit a place remotely, it would describe the experience this film provides us with. MA*

Austria / Indonesia, 2015 / 51'

DCP / Color / Javanés - Javanese

D, G, F, P: Karl-Heinz Klopff E: Tanja Skhirtladze S: Nils Kirchhoff

Contacto / Contact

Sixpackfilm. Dietmar Schwarzler

T +43 1 526 0990

E dietmar@sixpackfilm.com

W sixpackfilm.com